

《漢武盛世》



帝 國 的 鞏 固 與 對 外 交 流

24|6|2015 至 05|10|2015

香 港 歷 史 博 物 館

探 索 手 冊 (中 學)

學習重點

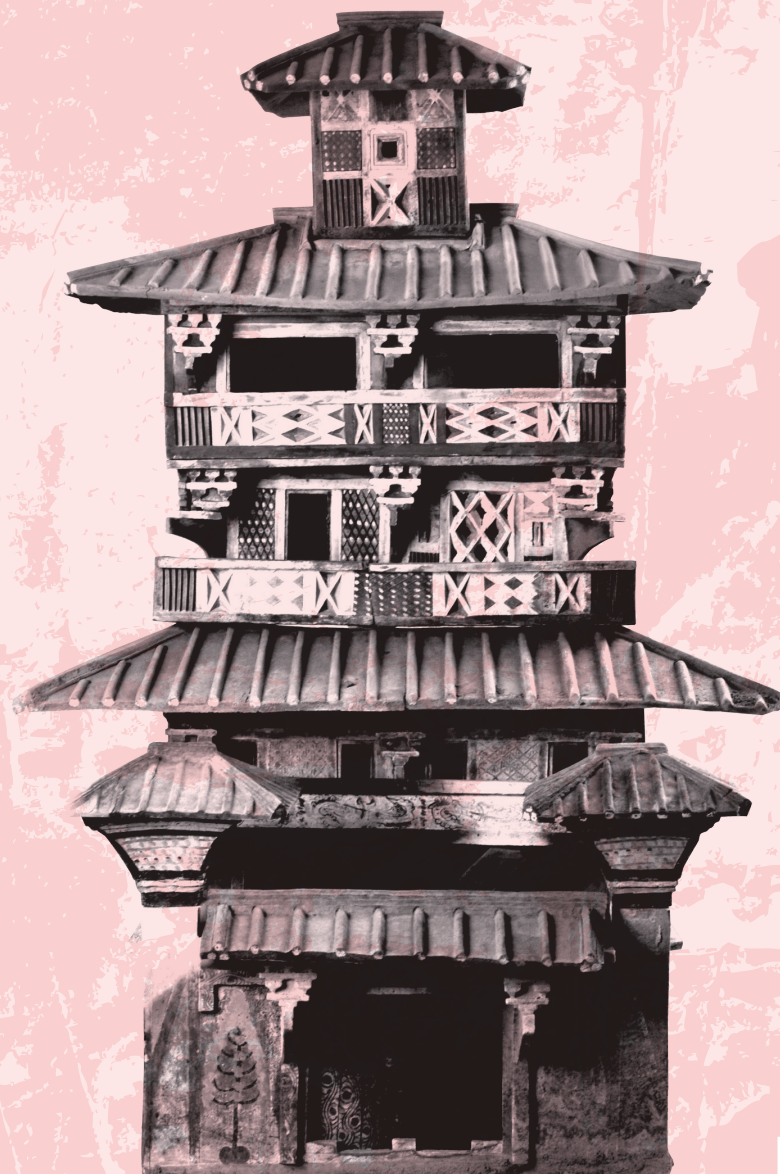
透過是次參觀，你能夠：

1. 初步認識構成盛世的基本條件；
2. 初步認識漢朝在都城的發展、武器的研製、社會生活、文化交流及對外貿易等方面的概況；
3. 分析並評價漢朝是否屬於盛世。

參觀前：先思考，再探索？

歷史上，治世成就了盛世。周朝有成康之治，漢朝有文景之治、明章之治，隋朝有開皇之治，唐朝有貞觀之治、開元之治等，這都是對當時的管治加以讚譽，亦可能是當朝盛世的表徵。

漢朝統治超過四百年（公元前 202 年－公元 220 年），不少史學家稱漢初的年間為盛世，這個評價是否正確呢？就讓我們一起走進時光隧道，由展品啟發我們去思考、去探索、去引證那些年的歷史真貌。



參觀時：邊探索，邊思考？



1. 何謂盛世？你可以從參觀展品中得到所需資料，以探索及思考漢朝是否是盛世年代嗎？請你解釋你的答案。
2. 百姓生活質素正正是國家盛衰的寫照。你能夠從參觀展品中理解到漢朝百姓生活的質素嗎？請你舉一兩個例子。

國力的鞏固與擴張

世界之最 長安城

漢朝定都長安，經過近百年的興建，長安繁盛一時，曾為當時世上最大的城市。長樂宮與 _____ 宮皆為漢高祖劉邦所建，寓意「永遠快樂，無窮無盡」。展館的多媒體節目重現當日都城的規模，試想想為什麼長安城能成為世界最大城市？這能否反映漢盛世應具備的條件？

歷史小檔案—長安城

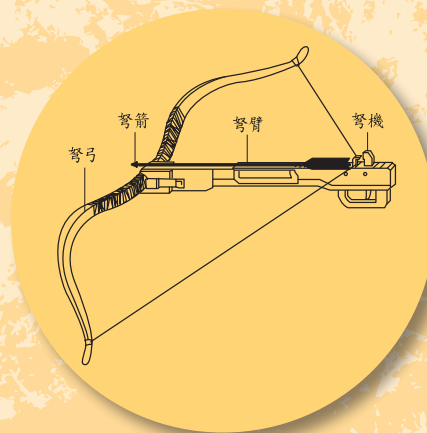
公元前 195 年，長安城超越了孔雀王朝的首都（即現代印度城市巴特那），成為世界第一大都市。漢平帝元始二年（公元 2 年），長安城內統計常住人口有 8.8 萬戶，約 24.6 萬人，成為中國歷史上第一座規模龐大、居民眾多的城市。直到公元 25 年，東漢遷都洛陽後，這時候羅馬帝國的首都羅馬超越了長安城的規模。

武器精良 盛世所賴

比起金鏤玉衣，這件展品並不起眼，但你知道它在西漢王朝平定國內叛亂、征討周邊少數民族的戰爭中發揮了巨大作用嗎？

它的名字叫做 _____，由弓發展而成，用 _____ 製成的一種遠程射殺武器。射手將箭矢置於機槽，扣動扳機，箭矢立即射出，與現代的槍炮射擊方式大致差不多。試運用你的想像力，猜想擁有這種武器的軍隊在戰場上有何優勢。

為什麼漢代周邊民族沒法擁有這件武器？這與漢朝是否盛世相關嗎？



社會生活面貌

陶樓 · 陶城堡



陶樓、陶城堡、陶俑都是模擬真實生活情境的陪葬品，能反映民間的生活面貌。例如陶樓可清楚看到 _____ 等建築特色，甚至會有不同的人物及家禽造型，維肖維妙。你認為這些展品怎樣證明民間是生活在盛世時代呢？證據是否充分？試分享你的看法。



笑容可掬的見證

在展品中，我們不難發現漢朝的陶俑總是帶著歡愉的笑容。短片的介紹說這就是當時的人生活幸福和滿有自信的指標。你同意這種看法嗎？這可以作為漢朝是盛世的見證嗎？

我認為這些陶俑能 / 不能反映當時人民的生活是幸福的。因為



回到漢朝：你會扮演哪個角色？

透過選擇角色，在展品中尋找適合您日常生活所需的三至六件物品，透過簡單的描繪，思考您生活的質素。

我選擇在漢朝的身份是 皇族 / 官員 / 平民。(任擇其一)

展品一 _____

配合我的生活，因為 _____

展品二 _____

配合我的生活，因為 _____

展品三 _____

配合我的生活，因為 _____

展品四 _____

配合我的生活，因為 _____

展品五 _____

配合我的生活，因為 _____

展品六 _____

配合我的生活，因為 _____

綜合說，我認為我在漢代的生活是 _____ 的，
因為 _____

中西交通與交流

中外文化交流

國家強盛，在方方面面都充滿自信，自然在消極上不怕外力入侵，積極上願與外界分享。中外交流頻繁，可以被視為盛世的指標。這個展覽有無展品與此有關？



絲綢之路促進中外文化交流，在展品中，
最吸引您眼球的展品是 _____
因為 _____

海上貿易的拓展

海上絲綢之路是古代中國與外國交通貿易和文化交往的海上通道，海上絲綢之路形成於秦漢時期，發展於三國隋朝時期，繁榮於唐宋時期，轉變於明清時期。請用展品為例，探索漢朝時候的海上貿易的概況。



我選擇的展品是 _____
它反映出漢朝時候的海上貿易概況是

漢朝在政治、社會、軍事、經濟、信仰和科技等領域，對後世都有極重要的影響。至於漢代對外交通路線的開拓，亦造就了繼後千百年中外貿易的發展，也帶來各種西方的事物，豐富了中國文化的內涵。你同意嗎？展覽的展品對此說法有無可參考之處？

參觀完這部份的展覽後，您對漢初是個盛世有何看法，試回應頁 2 的題目並加以解釋。

參觀後：再探索，再思考



漢朝和羅馬帝國（公元前 27 年—公元 476 年西羅馬帝國滅亡）位於歐亞大陸的兩端，但通過陸地和海上的絲綢之路，已有商業貿易往來。您認為中國漢朝時與同時期的羅馬帝國哪個更強大？

時空穿梭：由漢武盛世走至清宮科技

大漢王朝與羅馬帝國雖可說是並駕齊驅，但經歷千年後，中國及西方均有巨大的改變，尤其是西方科技的發展一日千里，無論在天文、地理、醫學、數學、科學等各領域，均有長足的發展。中國到了清朝，西方人帶來了許多新奇的科技器物，令國人耳目一新。香港科學館的“西洋奇器——清宮科技展”展覽，正正展示出這個境況。中國對西方世界有否因此而產生興趣，還是依然故我？中國到了清代，何以變為相對落後？這亦引發起許多的迷思。

各位同學接下來的任務，是進入另一個時空欣賞西洋奇器，使你對西方科技何以能超越中國作出更深入的探索及思考。



